

## **Dodatek č. 3 k Rámcové dohodě uzavřené dne 22. 7. 2021**

**číslo Rámcové dohody Kupujícího: 120416/2021-SŽ-GŘ-O8**

**číslo Rámcové dohody Prodávajícího: 3/2021**

### **Smluvní strany:**

**Kupující: Správa železnic, státní organizace**

zapsán v obchodním rejstříku vedeném Městským soudem v Praze pod sp. zn. A 48384

Praha 1 - Nové Město, Dlážděná 1003/7, PSČ 110 00

IČO: 709 94 234, DIČ: CZ70994234

zastoupen: **Bc. Jiřím Svobodou, MBA**, generálním ředitelem

(dále jen „Kupující“)

**a**

**Prodávající: Sdružení Společnost egoé plus a.s., egoé kovo a.s.**

Správce sdružení: Egoé plus a.s.

Sídlo: Bílovice 519, PSČ 687 12

IČO: 25330781

DIČ: CZ25330781

Bankovní spojení: Komerční banka, a.s.

Číslo účtu: 107-292070237/0100

Zapsán v obchodním rejstříku vedeném Krajským soudem v Brně, oddíl B, vložka 3935

Zastoupen: **MgA. Radkem Hegmonem**, předsedou představenstva

Člen sdružení: Egoé kovo a.s.

Sídlo: Bílovice 519, PSČ 687 12

IČO: 25549227

Zapsán v obchodním rejstříku vedeném Krajským soudem v Brně, oddíl B, vložka 5627

(dále jen „Prodávající“)

### **u z a v í r a j í**

tento dodatek č. 3, č.j. **29516/2024-SŽ-GŘ-O8** (dále jen „Dodatek“) jako dohodu o změně **Rámcové dohody**, číslo Rámcové dohody Kupujícího: 120416/2021-SŽ-GŘ-O8, číslo Rámcové

dohody Prodávajícího: 3/2021, uzavřené smluvními stranami dne 22. 7. 2021 (dále jen „**Rámcová dohoda**“).

## **1 ÚVODNÍ USTANOVENÍ**

- 1.1 Tento Dodatek smluvní strany uzavírají v souladu s článkem 13.6. Rámcové dohody.
- 1.2 Tento Dodatek uzavírají smluvní strany za účelem sjednocení povrchové úpravy kovových materiálů u výrobku A.3 Sedací nábytek Deluxe s ostatními prvky mobiliáře za nezměněných finančních podmínek. Doposud byl výrobek A.3 Sedací nábytek Deluxe dodáván s bočnicemi bez další povrchové úpravy.

## **2 PŘEDMĚT DODATKU**

- 2.1 Tímto Dodatkem se mění příloha č. 4 Rámcové dohody - *Požadavky na stavební připravenost* v rozsahu části A.3 Sedací nábytek Deluxe, kde se označení prvku *Barka* a kód prvku *BA3301Z* mění na označení *I-Collection* a kód prvku *I2-301Z*. Nové znění části A.3 přílohy č. 4 Rámcové dohody je přílohou tohoto Dodatku.
- 2.2 Tímto Dodatkem se mění příloha č. 5 Rámcové dohody - *Technická specifikace* v rozsahu části A.3 *Sedací nábytek Deluxe*. Odlitky z hliníkové slitiny u výrobku A.3 Sedací nábytek Deluxe budou nově dodávány lakované, povrchovou úpravou polyesterovým práškovým vypalovacím lakem v jemné struktuře mat. Nové znění části A.3 přílohy č. 5 Rámcové dohody, kde jsou změny vyznačeny proškrtnutím a žlutě, je přílohou tohoto Dodatku.
- 2.3 Cena výrobku A.3 Sedací nábytek Deluxe se tímto dodatkem nemění.

## **3 ZÁVĚREČNÁ USTANOVENÍ**

- 3.1 Smluvní strany berou na vědomí, že tento Dodatek podléhá uveřejnění v registru smluv podle zákona č. 340/2015 Sb., o zvláštních podmínkách účinnosti některých smluv, uveřejňování těchto smluv a o registru smluv, ve znění pozdějších předpisů (dále jen „ZRS“), a současně souhlasí se zveřejněním údajů o identifikaci smluvních stran, předmětu Dodatku, jeho ceně či hodnotě a datu uzavření tohoto Dodatku.
- 3.2 Zaslání Dodatku správci registru smluv k uveřejnění v registru smluv zajišťuje obvykle Kupující. Nebude-li tento Dodatek zaslán k uveřejnění a/nebo uveřejněn prostřednictvím registru smluv, není žádná ze smluvních stran oprávněna požadovat po druhé smluvní straně náhradu škody ani jiné újmy, která by jí v této souvislosti vznikla nebo vzniknout mohla.
- 3.3 Smluvní strany výslovně prohlašují, že údaje a další skutečnosti uvedené v tomto Dodatku, vyjma částí označených ve smyslu následujícího odstavce tohoto Dodatku, nepovažují za obchodní tajemství ve smyslu ustanovení § 504 zákona č. 89/2012 Sb., občanský zákoník, ve znění pozdějších předpisů (dále jen „obchodní tajemství“), a že se nejedná ani o informace, které nemohou být v registru smluv uveřejněny na základě ustanovení § 3 odst. 1 ZRS.
- 3.4 Jestliže smluvní strana označí za své obchodní tajemství část obsahu tohoto Dodatku, která v důsledku toho bude pro účely uveřejnění tohoto Dodatku v registru smluv znečitelněna, nese tato smluvní strana odpovědnost, pokud by Dodatek v důsledku takového označení byla uveřejněna způsobem odporujícím ZRS, a to bez ohledu na to, která ze stran Dodatek v registru smluv uveřejnila. S částmi Dodatku, které druhá smluvní strana neoznačí za své obchodní tajemství před uzavřením tohoto Dodatku, nebude

Kupující jako s obchodním tajemstvím nakládat a ani odpovídat za případnou škodu či jinou újmu takovým postupem vzniklou. Označením obchodního tajemství ve smyslu předchozí věty se rozumí doručení písemného oznámení druhé smluvní strany Kupujícímu obsahujícího přesnou identifikaci dotčených částí Dodatku včetně odůvodnění, proč jsou za obchodní tajemství považovány. Druhá smluvní strana je povinna výslovně uvést, že informace, které označila jako své obchodní tajemství, naplňují současně všechny definiční znaky obchodního tajemství, tak jak je vymezeno v ustanovení § 504 občanského zákoníku, a zavazuje se neprodleně písemně sdělit Kupujícímu skutečnost, že takto označené informace přestaly naplňovat znaky obchodního tajemství.

- 3.5 Tento Dodatek nabývá platnosti okamžikem podpisu poslední ze smluvních stran. Je-li Dodatek uveřejňován v registru smluv, nabývá účinnosti dnem uveřejnění v registru smluv, jinak je účinný od okamžiku uzavření.
- 3.6 Osoby uzavírající tento Dodatek za Smluvní strany souhlasí s uveřejněním svých osobních údajů, které jsou uvedeny v tomto Dodatku, spolu se Smlouvou v registru smluv. Tento souhlas je udělen na dobu neurčitou.
- 3.7 Ostatní ustanovení Smlouvy tímto Dodatkem nedotčená zůstávají v platnosti bez změny.
- 3.8 Tento Dodatek je vyhotoven v elektronické podobě, přičemž obě Smluvní strany obdrží její elektronický originál opatřený elektronickými podpisy. V případě, že tento Dodatek z jakéhokoli důvodu nebude vyhotoven v elektronické podobě, bude sepsán ve třech vyhotoveních, přičemž jedno vyhotovení obdrží Kupující a jedno obdrží Prodávající.
- 3.9 Osoby uzavírající tento Dodatek za Smluvní strany souhlasí s uveřejněním svých osobních údajů, které jsou uvedeny v tomto Dodatku, spolu se Smlouvou v registru smluv. Tento souhlas je udělen na dobu neurčitou.

#### Přílohy:

Příloha č. 4 Rámcové dohody - Požadavky na stavební připravenost - prvek I-Collection (původně BARKA)

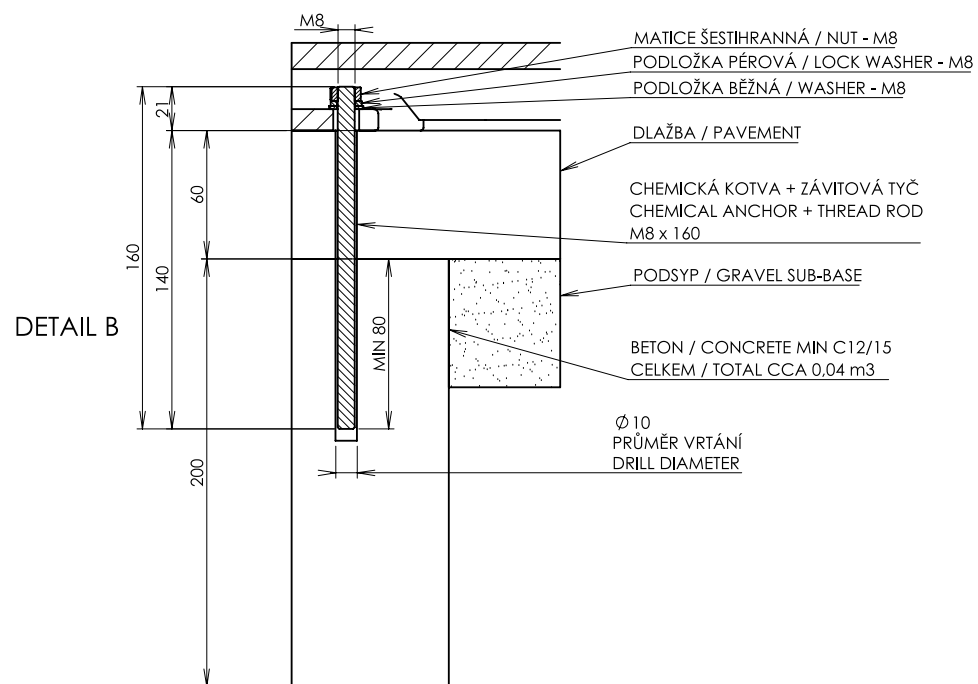
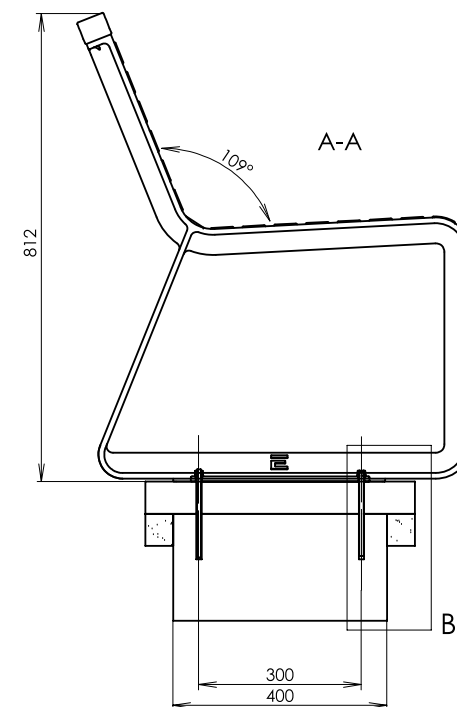
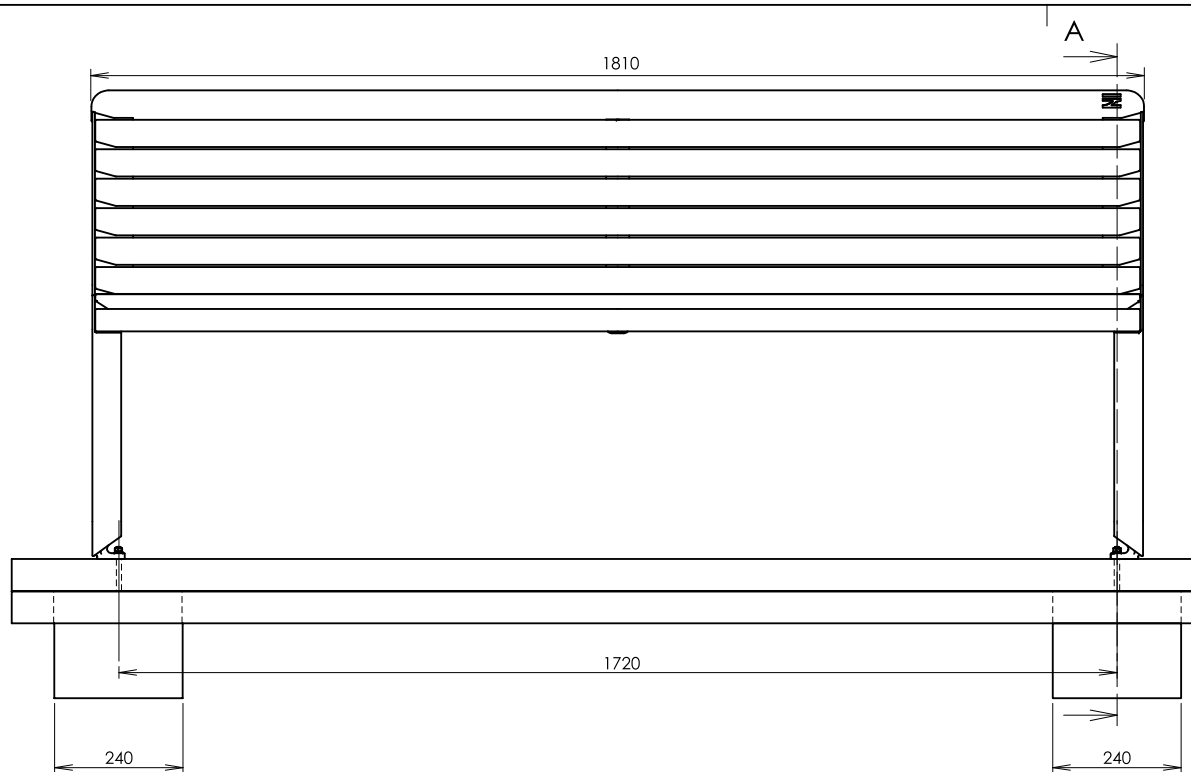
Příloha č. 5 Rámcové dohody - Technická specifikace - Požadavky na stavební připravenost - prvek I-Collection (původně BARKA)

---

**Za Kupujícího**  
**Bc. Jiří Svoboda, MBA,**  
generální ředitel

---

**Za Prodávajícího**  
**MgA. Radek Hegmon**  
předseda představenstva



**EGOĚ**

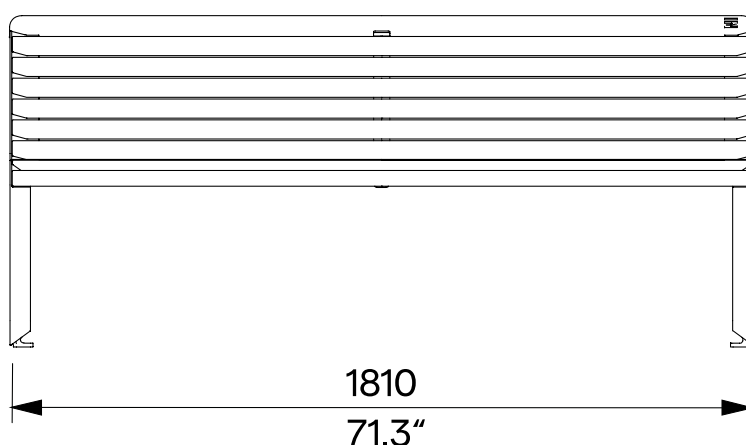
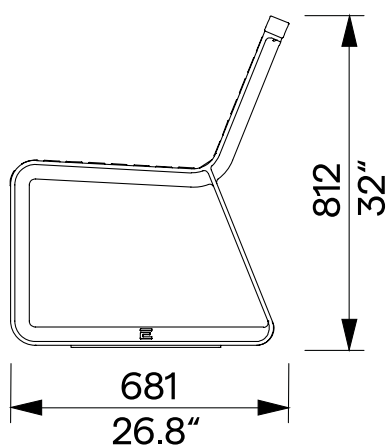
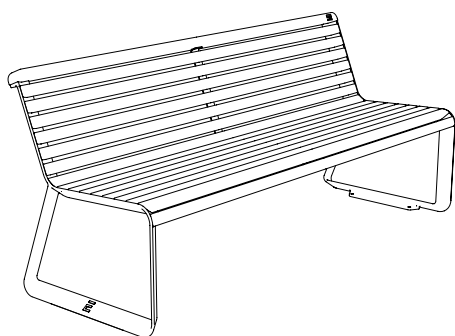
~~BA3301Z - BARKA~~

**I2-301Z / I-Collection**

## Lavička s opěradlem

### 1.81 m

BA3301Z **I2-301Z**



<b>Design</b>	Egoé	
<b>Konstrukce</b>	Lavička do veřejného prostoru s maximální bezúdržbovostí, demontovatelná. Ke kovové nosné konstrukci lavičky jsou připevněny dřevěné lamely sedáku a opěradla pomocí nerezového spojovacího materiálu „torx“, třídy A2. Nosnost lavičky 450 kg, lavička je určena pro tři osoby (3 x 150 kg).	Lavička je navržena a vyrobena v souladu s platnou legislativou ČR a EU, zejména ČSN EN 16139 a ČSN EN 581-1 a ČSN EN 581-2. Deklarace vlastností viz Prohlášení o vlastnostech „CPR Egoé BA-14 cz“.
<b>Nosná konstrukce, její povrchová ochrana a barevnost</b>	Nosnou kostru sedáku a opěradla tvoří kovové bočnice, propojené svařencem ocelové výztuhy. Bočnice jsou apretované odlitky z hliníkové slitiny, standardně bez další povrchové úpravy. Bočnice obsahují skryté dosedací plochy pro lamely sedáku a opěradla a přípravu pro zapuštěné kotvení.	Ocelová výztuha je opatřena ochrannou vrstvou zinku (min. tl. povlaku 80 µm) a práškovým vypalovacím lakem (min. tl. povlaku 80 µm). Povrchová úprava všech kovových prvků je tvořena protikorozní ochrannou vrstvou zinku (min. tl. povlaku 80 µm) a práškovým vypalovacím lakem (min. tl. povlaku 80 µm). Barevnost laku v jemné matné struktuře lze vybrat podle <a href="#">vzorníku RAL</a> . Volitelně lze vybrat jinou než standardní barvu.
<b>Sedák a opěradlo - dřevěné prvky a jejich ochrana</b>	Lavička obsahuje tropické dřevo jatoba s FSC certifikací, ošetřené olejem, s tvrdostí 130 MPa dle Janka. Sedák tvoří 10 dřevěných lamel s délkou 1800 mm.	Navazující opěradlo tvoří 7 dřevěných lamel s délkou 1800 mm, přičemž horní lamela má délku 1810 mm.
<b>Logo zadavatele</b>	Logo je vypáleno do lamely, umístěno viditelně v pravém horním rohu na horní lamele opěráku.	
<b>Doplňky a náhradní díly</b>	Volitelně lze sedák opatřit odnímatelnými středovými oddělovači, které jsou skrytě přišroubovány k ocelové výztuze lavičky. Lavičky lze navazovat do plynulých sestav změnou bočnice za středovou nohu.	Jednotlivé prvky lavičky lze nahrazovat individuálně, případně poškozené lamely lze vyměnit uvolněním vrutů, přístupných ze spodní nebo zadní strany lavičky.
<b>Sestavení a instalace</b>	K bočnicím se připevní lamely sedáku a opěradla pomocí vrutů. Instalaci provést podle výkresu kotvení.	
<b>Kotvení</b>	Kotvení na dlažbu do betonového základu pomocí pozinkovaných ocelových závitových tyčí M8 dle platného výkresu kotvení.	
<b>Údržba</b>	Použijte obvyklé způsoby čištění vhodné pro venkovní nábytek.	